

Marcelle Alix

galerie

**4 rue Jouye-Rouve
75020 Paris
France**

**t +33 (0)9 50 04 16 80
f +33 (0)9 55 04 16 80
demain@marcellealix.com
www.marcellealix.com**



Charlotte Moth

Dossier de presse

Marcelle Alix

SARL au capital de 10000€
SIRET 518 370 192 00016
NAF 4778C

R.C.S. Paris 518 370 192
TVA FR89518370192



500 WORDS

RECENT ARCHIVE

eteam talks about their recent work
Charlotte Moth discusses her latest exhibition
Thomas Law son reflects on *East of Borneo*
Mark Wyse discusses *Seizure*
Liz Magic Laser talks about *Flight*
Colter Jacobsen talks about his recent work



NEWS DIARY PICKS

Newest Reviews

Florian Maier-Aichen
Sonia Delaunay
Michele Abeles
Judith Bernstein
Iñigo Manglano-Ovalle
Eva Rothschild
Rinus Van de Velde
"0° Space"
Neil Beloufa
Aurelien Froment
Romuald Hazoumé
Sterling Ruby
Raphael Montañez Ortiz
Nathaniel Mellors
"Reflecting Abstraction"

Charlotte Moth

05.09.11



View of "Noting Thoughts," 2011.

Since 1999, the Paris-based artist Charlotte Moth has worked on the *Travelogue*, a collection of photographs that she constantly updates. Her discovery of pictures that were taken by Raoul Hausmann in Ibiza in the 1930s became the basis of her exhibition "Noting Thoughts," which is on view at the Musée Départemental d'Art Contemporain de Rochechouart until May 29.

I'M VERY INTERESTED IN A SCULPTURAL RELATIONSHIP TO EXPERIENCE. An image can later function as an aid to memory, it becomes a hybrid, and something perhaps better described as an "image-memory." When I was in art school I was taking a lot of photographs, and for me that acted as a way of studying things, trying to learn what was around me. I was absolutely fascinated by the structural forms of architecture—all types—and using it as a way to think about how to generate work. This habit of taking photographs became very accumulative and naturally charted a kind of itinerancy or movement in space and place.

I really wanted to develop a relationship between research and looking, where research becomes work and work becomes research. So for me the photographs in the *Travelogue* are very structurally grounded in research. And this led to traveling to Paris, Marseille, London, Los Angeles, Kyoto, Hamburg, Maastricht, and Brussels, to name a few. The more you travel, the more you discover, and the more you read the more you want to travel.

For my show in Rochechouart, I really wanted to make a transition in space and time by using these tables to lay my photos on; they create a sort of horizon in the space. You're walking around them and they become islands. You could read the layout as a narrative, but it's very segmented—more like a three-dimensional book, as the images are mounted on folded metal sheets.

This year is the twenty-fifth anniversary of the museum's collection, and to mark it the institution invited two artists to produce a site-specific work that dealt with ideas of collection and archiving. I was very pleased to be chosen, and I decided to look at the archive of the Dada artist Raoul Hausmann, as it's very special and the largest collection of his work. It includes all his photographs, even all his ties—Mr. Hausmann had a cravat fetish. But it has many of his writings and poetry too. I was kind of overwhelmed by these things in a very lovely way. Even though he was quite political, he was also a dancer, a poet, and a painter. So this archive is extensive.

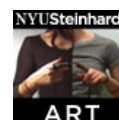
I was particularly interested in the images from his stay in Ibiza from 1933 to 1936. To him, creating photographs was more like a making an anthropological survey of the island—it wasn't just buildings that he liked; he was also taking pictures of people, landscapes, houses, plants, all this kind of stuff. Perhaps he was looking for an untouched land. When I went to Ibiza, I was surprised to feel like I had already been there, that I had ideas of what the land would be like, perhaps from looking through his archive. And the ironic thing, which isn't really ironic at all, is that when I arrived in Ibiza for the first time I felt like I had already photographed it.

— As told to Sherman Sam

SHARE PERMALINK TALKBACK (0 COMMENTS)

REGEN PROJECTS

links

DAVID NOLAN
NEW YORKannet
gellink
galleryPAULA
COOPER
GALLERYW
VENEKLASEN
WERNER



22/10/2010

Meet the best new artists in Britain | fe...

guardian.co.uk | **TheObserver**

Meet the best new artists in Britain

We asked Richard Wentworth, Tacita Dean, Yinka Shonibare and Cornelia Parker to choose the young artist they find most promising – and tell us why

Kate Kellaway, Lizzy Davies, Imogen Carter
The Observer, Sunday 17 October 2010



Charlotte Moth, 31, in front of her work 'Behind every surface there is a mystery: a hand that might emerge... version 3, 2010', Paris. Photograph: Ed Alcock for the Observer

CHARLOTTE MOTH chosen by TACITA DEAN

'Her work feels like she's travelling, noticing and absorbing, and is not, for the time being, studio-bound or stuck to a particular place or orthodoxy,' says Tacita Dean of her chosen artist, Charlotte Moth, before praising her "eclectic use of materials" and "delicacy of touch".

Charlotte Moth's art has taken her all over Europe, but it was in her hometown, Bexhill-on-Sea, as a teenager that she had her first shiver of inspiration: walking past the De La Warr pavilion every Saturday on her way to work, she noted with curiosity the white Modernist hulk amid the old-world grandeur of the seaside resort.

Sixteen years on and Moth, 31, is still fascinated by the shapes and spaces around her, from apartment blocks to empty streets to striking interiors, but is now an established artist who draws on these photographic subjects as a sculptor draws on their material. She avoids restricting herself to one discipline – "I always had a problem at art school because they made you choose departments" – and her work takes in photography, sculpture and, occasionally, film, theatre and music: an exploration of space in all its aspects.

Moth shares with Dean an interest in analogue – *Travelogue*, her ever-growing collection of photographs of spaces such as hotel lobbies, seaside resorts and deserted offices is shot entirely on film – and an affection for continental Europe: Dean left Britain for Berlin in 2000, Slade graduate Moth has lived in Paris, "on and off" for the past four years. "It's this idea of displacement that's really important," she says. "When you're removed from something, then maybe you can look at it in a different way."

In Paris Most recently, Moth has been working on installations of a "sculptural dialogue" between two works – the one a shimmering curtain, the second a slide show behind the curtain. She also continues to add to *Travelogue*, in which images are stripped of all context: "Someone who comes to see [them] might not have been at the De La Warr Pavilion but they might have been to a lido in Cornwall, for example, or some exotic place that feels the same. The sense of ambiguity is important because there are many readings an image can trigger." LD



CHER MALLET-STEVENSON

CHARLOTTE MOTH
(GALERIE MARCELLE ALIX)

> Il s'agirait ici de clichés qui n'en sont pas. En noir et blanc, les images se succèdent sagement encadrées, prenant leur temps dans des diaporamas vidéo, collection de détails architecturaux capturés avec la précision et la désuétude de l'argentique. Ce n'est pourtant point d'un quelconque sentimentalisme vintage qu'il est question pour cette jeune Britannique.

Charlotte Moth cherche plutôt, par son *Travelogue*, journal de voyage déstructuré qu'elle nous fait parcourir par bribes et fragments, à ne surtout pas trop en dire pour mieux laisser toute son indépendance au regard extérieur. Neutralité de certains cadrages, sérialité des images, ce répertoire de points de vue qu'elle engrange depuis 1999 documente les spécificités d'espaces de toutes natures, façades de maisons anglaises, hôtels désertés, galeries vides, incluant ses propres installations passées — tout autant qu'il en dégage les universaux. Mais mod-

ernisme, brutalisme et minimalisme ne sont peut-être pas tant les sujets de ces photographies que la photographie elle-même.

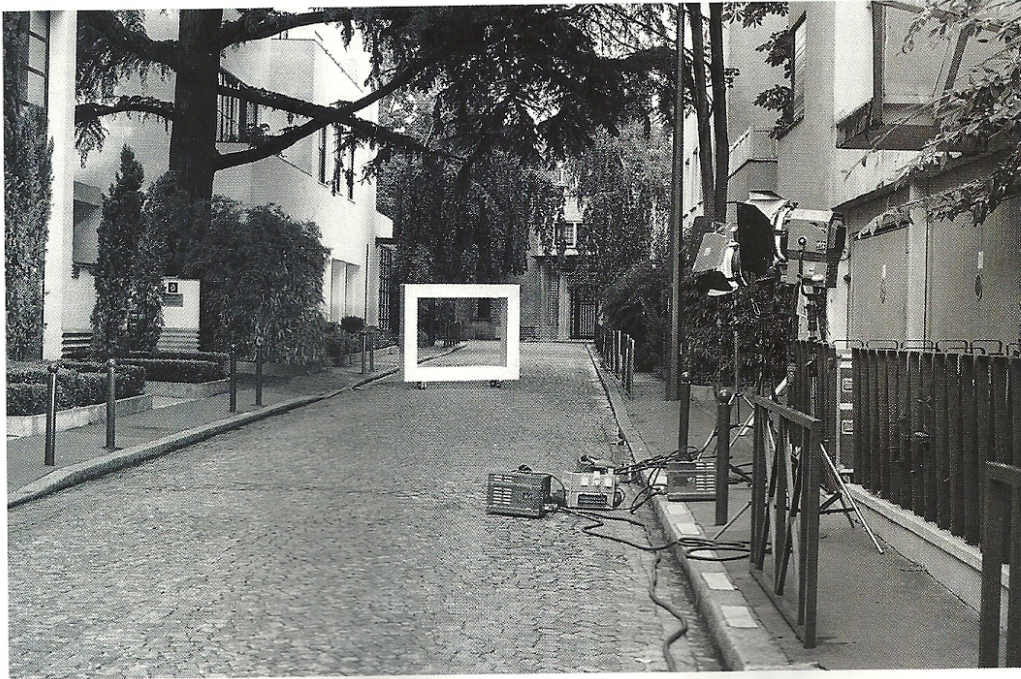
Proposant parfois à des artistes ou théoriciennes de commenter les images en voix-off de ses photofilms, Moth va jusqu'à en intégrer des portraits entre deux images. Ses études en sculpture et sa pratique curatoriale ont informé sa pratique de l'espace d'exposition qu'elle n'hésite pas à historiciser en le traitant comme sujet de photographie.

Le projet qu'elle livre pour la FIAC est une relecture, à sa manière de néo-archiviste, des lotissements d'hôtels particuliers de la rue Mallet-Stevens, l'architecte qui pensait les matériaux avant tout comme des images et avait débuté sa carrière en dessinant des décors de cinéma. « *Le potentiel que les images génèrent lorsqu'elles sont en train d'être réalisées est fondamental. Travailler rue Mallet-Stevens devient un espace conceptuel, un cadre sur lequel on peut revenir ou, au contraire, à partir duquel on peut développer de nouveaux projets.* »

A.L.

79

Charlotte Moth. *The Absent Forms* (2010). Court. Marcelle Alix.





Le Monde

Week-
end

Culture

« Crime et châtime-
ment »
au Musée d'Orsay

Page 19

« TéléVisions »

► « Le jeu de la mort » : la télé, mon cerveau et moi
► « Havana-Miami », le webfeuilleton d'Arte

Supplément

Dimanche 14 - Lundi 15 mars 2010 - 66^e année - N°20260 - 1,40 € - France métropolitaine - www.lemonde.fr

Fondateur : Hubert Beu

Galleries

Charlotte Moth

Galerie Marcelle Alix

Ne craignez pas de soulever le rideau de sequins d'or qui occulte une grande partie de la galerie Marcelle Alix : tout se passe derrière, et dans les sous-sols. Pour sa première exposition personnelle, « Remade », la jeune artiste britannique Charlotte Moth s'est attardée sur les traces du modernisme architectural. Balcons droits, baies vitrées, toits plats... Elle a recueilli, dans des photographies noir et blanc, ces témoignages, qu'elle livre ensuite dans deux vidéos à la lecture d'une sémiologue et d'une artiste, lesquelles livrent à chaque fois l'image de mystères différents. ■ E. Le.

Galerie Marcelle Alix, 4, rue Jouye-Rouve, Paris-20^e. M° Belleville. Tél. : 09-50-04-16-80. Jusqu'au 3 avril. Du mercredi au samedi, de 14 heures à 19 heures. Marcellealix.com



les inrockuptibles

LE NEWS CULTUREL
Du 24 février au 2 mars 2010 - N° 743

Charlotte Moth Remade

Jusqu'au 3 mars à la galerie Marcelle Alix, 4, rue Jouye-Rouve, Paris XX*,
tél. 09.50.04.16.80, www.marcellealix.com

La photographie vue et manipulée comme on feuillette un vieux album où on aurait négligé d'inscrire les dates, les lieux, les noms.

Le dernière fois qu'on avait vu le travail de Charlotte Moth, on avait compris que cette jeune femme rousse aux minois souriant était photographe mais pas seulement. Et c'était ce "pas seulement" qu'on ne comprenait plus alors même que c'était l'essentiel. Deux ans plus tard, sa méthode de travail n'a pas changé. Mais on commence à y voir plus clair : le temps d'oublier donne en quelque sorte son rythme et sa cohérence au travail. Les clichés noir et blanc d'architectures modernistes pris au fil de ses pérégrinations à travers le monde (depuis 2007, elle a séjourné à Los Angeles, Stuttgart, Kyoto et Dublin) ne valent aux yeux de l'artiste que comme des pièces éparses d'une collection personnelle, nommée *Le Travelogue*. Il faut s'imaginer cet ensemble comme une matière vive, molle, informe, malléable, un classeur replet et bien rempli que l'artiste nourrit régulièrement tout en prélevant parfois certaines images. Le boulot commence ou plutôt recommence à ce moment-là : au moment de les choisir, de les resituer et de les restituer. Projetées sous forme de slide-show ou bien alignées

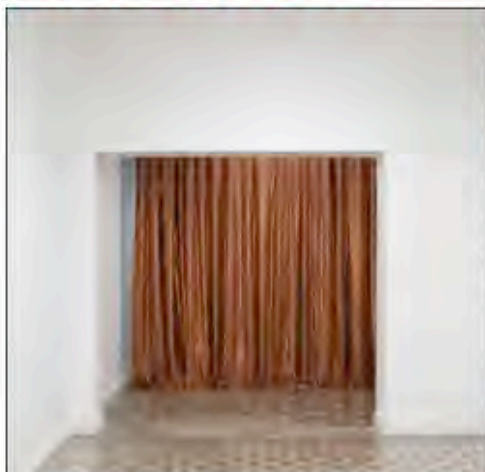
sous un seul et même cadre, les images, sans titre ni date, présentent alors une juxtaposition hasardeuse à la fois encombrante et palpitante parce que l'artiste se refuse à y apporter une conclusion. Au point d'ailleurs de s'en remettre à l'interprétation d'autres personnes : l'Anglaise a ainsi soumis quelques unes de ses photos au regard de deux femmes, l'une théoricienne de l'art et l'autre artiste pour en faire deux "photofilms". Les commentaires de ces deux spectatrices accompagnent le défilé des images à l'écran. Ou l'inverse. L'artiste en effet calque son rythme sur les paroles, ménageant parfois des écrans noirs ou ajoutant des portraits d'une des commentatrices en pleine observation et manipulation des clichés. L'album photo s'épaissit donc du moment de sa contemplation et de son commentaire. Jamais mis à plat, toujours remises en jeu et reprises en main, y compris par d'autres que l'artiste, les images de Charlotte Moth finissent par former un écheveau de références et de sources labyrinthique. Ni documentaire, ni plasticienne, la photographie est ainsi envisagée sous l'angle d'un usage incertain, vaporeux, modulable. Tout le contraire du fameux "ça a été" théorisé par Barthes.

Judicaël Lavrador





ART | CRITIQUES



■ Par Vincenza Mirisola

Charlotte Moth Remade

13 fév.-03 avril 2010

Paris 20e. Galerie Marcelle Alix

Au travers de la vitrine de la galerie Marcelle Alix, on ne voit que lui: le rideau de sequins installé par Charlotte Moth au fond de l'espace laissé vide. Ce rideau aux reflets changeants, qui ferme l'espace, augmente encore l'impression de vacuité, tout en aiguissant la curiosité...

Les murs blancs, le carrelage ancien et le rideau pêche et or brillant de mille feux brouillent subtilement la perception. Le traditionnel cube blanc de la galerie est ici mis à mal par la lumière extérieure du soleil qui embrase le rideau et l'espace de mille reflets changeants. Ce travail sur la lumière, les reflets, les couleurs et l'espace retient l'attention, tandis que les sequins ou paillettes créent une atmosphère légèrement kitch, mi-maison-close, mi-bazar chinois.

Taillé sur mesure pour la galerie, le rideau met en spectacle le mystère supposé caché derrière lui, et introduit à une interrogation sur ce qui définit le lieu d'exposition.

Derrière le rideau, Charlotte Moth a disposé dans un seul cadre une petite sélection de photographies en noir et blanc qui font partie d'un tout, *Le Travelogue*: sorte de banque de clichés photographiques mêlant architecture, bâtiments ou objets de style moderniste.

L'ensemble constitue une sorte d'étude sur l'espace architectural à partir d'un patchwork de lieux et par le biais des liens imaginaires et sentimentaux qui se tissent entre les différentes époques.

Tous en noir et blanc et de même format, les clichés d'une grande modestie de taille, de technique et de sujet traduisent une obsession de la ligne, de l'ordre, de la construction et du vide.

Charlotte Moth crée également des relations et des déplacements entre son travail photographique et ses installations du rideau dans les espaces d'exposition, en

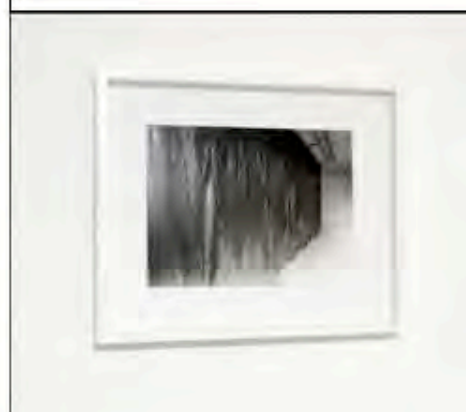


Créateurs

● Charlotte Moth

Lieu

● Galerie Marcelle Alix





photographiant le rideau et en l'intégrant dans *Le Travelogue*. Ainsi photographié en noir et blanc, le rideau perd en monumentalité, en couleur et en luminosité pour se fondre dans un corpus photographique répétitif. Ses brillances et ses couleurs perdues deviennent l'apanage du seul public in situ. Toutefois, intégrer l'image d'une œuvre (*installation*) dans une autre œuvre (*Le Travelogue*) établit une continuité, un déplacement de l'art dans de l'art.

Au sous-sol, deux vidéos présentent indépendamment les propos de deux femmes — une théoricienne de l'image et l'artiste Sadie Murdoch — qui analysent une même sélection de photographies du *Travelogue*.

N'ayant ni créé, ni choisi les images, ce sont de pures spectatrices dont les commentaires renvoient plus à leur propre regard qu'à la démarche de Charlotte Moth qui, dans un second type de déplacement, abandonne tout pouvoir au regardeur qu'elle tente peut-être ainsi intégrer à son travail...

Liste des œuvres

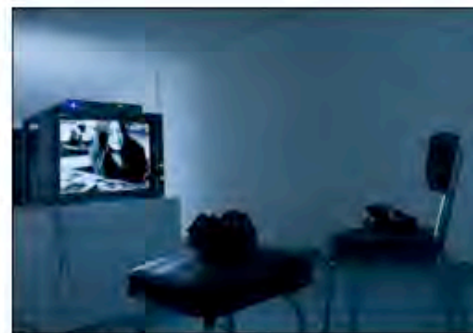
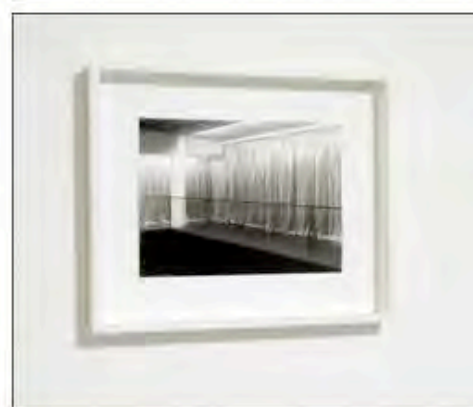
— Charlotte Moth, *Behind every surface there is a mystery: a hand that might emerge, an image that might be kindled, or a structure that might reveal its image*, 2010. Installation composée d'un rideau à sequins réalisé sur mesure, dimensions variables.

— Charlotte Moth, *images for Maeve Connolly and Sadie Murdoch*, 2010. 24 photographies argentiques noir et blanc, 98,5 x 90,5 cm

— Charlotte Moth, *Counter work one, Schaufenster Project Space*, 2009. Photographie argentique noir et blanc, 28,9 x 35 cm.

— Charlotte Moth, *Counter work two, Bloomberg Space*, 2010. Photographie argentique noir et blanc, 28,9 x 35 cm.

— Charlotte Moth, *Sadie Murdoch*, 2009, photo-film, noir et blanc, son, 11' 30. Photo





POÉTIQUE DE L'ESPACE À LA MOTH DE SAINT-OUEN

Caroline Hancock

Portrait de l'artiste Charlotte Moth en nomade.

Il était une fois Charlotte Moth, une jeune artiste partie à l'aventure au sud de l'Angleterre pour y développer une certaine expertise des stations balnéaires. D'une ville à l'autre du sud-est, Moth longe la côte de Brighton à Eastbourne, de Bexhill-on-Sea à Whitstable, de Douvres à Deal et de Ramsgate à Margate. L'exotisme du Sussex et du Kent n'ont plus de secret pour elle. L'univers de W.G. Sebald, Michael Bracewell, Martin Parr et Bill Brandt n'est jamais très loin non plus. C'est sans doute à ce moment là que Moth commence son *Travelogue*, une série en cours de photographies argentiques. Au pays des boules disco, des cornets de glace, ballons multicolores et rideaux à paillettes, son regard se porte sur l'architecture moderniste (voire pseudo-moderniste) et le mobilier de loisir. Elle s'intéresse autant aux



constructions vernaculaires qu'à la grande architecture et à ce qui existe entre les deux. Qu'ils soient industriels, urbains, pittoresques, excentriques ou carrément ennuyeux, les lieux qui attirent son attention sont de nature atemporelle. Ils portent en eux la gloire d'un passé révolu : hors du temps et hors d'usage, ils sont en décalage total avec la réalité. Ces constructions temporaires sont d'une banalité quotidienne, sans cesse menacées par les constants changements de mode. Où qu'elle aille, Moth s'émerveille devant les "plafonds à la Donald Judd" qu'elle repère dans le restaurant d'un hôtel ou à l'entrée d'une tour d'immeubles.

Angleterre

Londres l'appelle et Moth choisit d'étudier la sculpture à la Slade School of Art. Constructivisme, brutalisme, minimalisme et conceptualisme nourrissent sa sensibilité esthétique et ses affinités formelles. Consciente des enjeux de l'exposition, de la présentation et re-présentation de l'art, Moth interroge ces notions en creusant les possibles liens entre photographie et sculpture. Elle place les origines de son travail dans la tradition des œuvres *in situ* qui prennent en charge la spécificité d'un espace et s'intéresse à l'instabilité des signes et du langage. Parmi ses grandes admirations, Carl Andre, Alighiero Boetti, Lygia Clark, Michael Asher, Daniel Buren, David Lamelas et Hollis Frampton. Son appareil photo Canon A-1 accompagne le moindre de ses déplacements dès les débuts de son *Travelogue* que l'on pourrait comparer aux collections de cartes postales de Tacita Dean. Moth et Dean partagent une attirance obsessionnelle pour les finesses de l'argentique et une nostalgie insatiable pour les curiosités venues d'Angleterre. Depuis les années 1990, sa collaboration avec l'extraordinaire collectionneur et artiste Peter Fillingham a pris la forme d'un répertoire en constante évolution, une possible archive en devenir (qui n'a pas encore été montrée en public). Moth est d'ailleurs une admiratrice invétérée de l'œuvre de l'historien de l'art Aby Warburg et de sa rigoureuse méthodologie. Son rapport à l'édition n'est pas sans lien avec son attachement au support imprimé et à la documentation.

Hollande

Moth déménage ensuite à Maastricht pour une résidence à la Jan van Eyck Academie : ses recherches se précisent et prennent un tournant international. Elle explique la base de sa pratique photographique ainsi : "*Travelogue* est un processus de pensée organique, un collage." Cette banque d'images s'adapte à chaque contexte et trouve son expression *in situ* en s'affirmant par le biais du montage. Moth invite parfois d'autres voix, d'autres récits à venir interagir avec ces images, c'est le cas de Maeve Connolly et Sadie Murdoch récemment à Paris. Socles, plantes, lumières, projections de diapositives, photographies et rideaux, Moth développe sa poétique de l'espace et accentue l'expérience de celui-ci. Ce n'est pas un hasard si *La Poétique de l'espace* (1958) de Gaston Bachelard figure parmi ses lectures privilégiées. Ces environnements deviennent parfois le sujet d'une nouvelle œuvre, une photographie d'un genre nouveau : la documentation d'un événement éphémère se transforme en art.

Élargir le champ

Pendant son séjour en Hollande, elle collabore avec l'artiste Falke Pisano sous le nom de falkeandcharlotte. Ce projet de nature plutôt curatoriale s'installe pendant six mois dans l'espace de la galerie Dolores project à Amsterdam, mis à disposition par Ellen de Bruijne. Elles invitent d'autres artistes, provoquent des rencontres dans le temps et l'espace. Moth fait ensuite plusieurs résidences qui lui permettent d'élargir ses sources de façon exponentielle : Los Angeles, Tokyo, Galway, Stuttgart, la Corse, la liste est longue. Son travail, souvent en série, ne cherche pas tant à révéler la spécificité d'un lieu mais à privilégier l'anonymat, la standardisation et l'universalité ; ce qui n'empêche pas à ses photographies souvent neutres et objectives de faire émerger une forme d'interprétation subjective. Moth vit désormais à Paris, ou plutôt à Saint-Ouen dans la banlieue nord de Paris, là où à la fin des années 1920, les surréalistes André Breton et Alberto Giacometti passent leur temps dans le célèbre marché aux puces de la ville. On imagine aisément Moth flâner au hasard dans les vides greniers et autres antiquaires qu'elle avait l'habitude de fréquenter en Angleterre. Elle divague sur de possibles rencontres avec Le Corbusier et Mallet-Stevens aussi bien qu'avec d'illustres inconnus dans les rues lointaines, là-bas ou ici, partout. *Le Travelogue* s'envisage alors comme une œuvre fondamentalement nomade. Il n'est pas surprenant qu'André Cadere figure parmi ses héros. D'une certaine manière, les explorations de Moth donnent une résonance actuelle à son art. Caroline Hancock est commissaire d'exposition. Elle vit et travaille à Paris.

<http://www.cataloguemagazine.com/contemporary-art/magazine/article/charlotte-moth/>



Portfolio

CHARLOTTE MOTH

Le voyage dans les images

1. A la Vitrine de l'ENSAPC, commissariat de Mathilde Villeneuve, 05/03 - 25/04/2009
2. Citation d'Alighiero e Boetti, Schaufenster Project Space, Kunstverein für die Rheinlande und Westfalen, Düsseldorf, 14/03-26/04/2009
3. *Two of a kind*, Hermes und der Pfau, Stuttgart, 20/11-18/12/2008

On risque fort de passer à côté du travail de Charlotte Moth. Il se fonde dans le décor, épouse quelques fois une forme tautologique qui rend sa perception délicate. Ainsi les dernières œuvres présentées à Paris, au sein de l'exposition *Répertoire pour une forme*¹, se bornaient à deux photographies de petit format en noir et blanc qui représentaient l'espace d'exposition vide, prises du même point de vue, avec une légère différence : la cloison qui fermait l'espace avait été rallongée entre les deux prises de vue de quelques centimètres. Cette œuvre au titre plutôt descriptif (*#1, #2 - Two views of La Vitrine, Paris. 22nd of February and the 1st of March, 2009*) est représentative de la subtilité d'un travail qui s'aborde premièrement comme une documentation.

L'artiste-documentaliste, compilant une somme d'images, c'est le principe du *Travelogue*, un fonds constitué par Charlotte Moth depuis 1999 et dans lequel elle vient puiser au gré de ses projets artistiques. Ainsi, l'installation intitulée *Behind every surface there is a mystery: a hand that might emerge, an image that might be kindled, or a structure that might reveal its image*² présentée au Kunstverein de Düsseldorf trouve sa source lointaine dans une image du *Travelogue*. En accrochant un rideau scintillant derrière la vitrine du *project room*, l'artiste fait référence à l'image d'un bureau de marins qu'elle avait transmise au Kunstverein avant même de connaître la nature de son intervention dans le centre d'art, ni l'espace où elle devait avoir lieu. L'installation finale prend en compte la nature même du *project space* : un espace exigu derrière une vitre. Le rideau, accessoire de magicien éclairé par un projecteur, semble

prêt à révéler un tour de passe-passe. Il n'est cependant qu'ornementation, laissant le spectateur en plein scepticisme quant à la suite des événements.

Ainsi le travail de Charlotte Moth allie une réflexion sur la nature des lieux d'exposition à une utilisation intime de l'image, qu'elle compile et s'approprie au préalable. Dans le livret *...at the time of dawn and dusk volumes appear and disappear* produit pour l'exposition *Two of a kind* chez Hermes und der Pfau à Stuttgart³, l'artiste rassemble une série de photographies réalisées dans l'espace vide de la galerie, entre deux expositions, présentant une série de 12 socles et de 8 plantes d'intérieur, organisés de façon différente à chaque plan. Le répertoire d'images de Charlotte Moth vient ainsi s'enrichir des propres images qu'elle crée, comme un véritable jeu de poupées russes.

De même l'installation de photographies proposée pour Hermes und der Pfau, faisait directement référence à la salle de documentation de l'exposition *Andre Cadere: peinture sans fin*, au Musée d'Art Moderne de la Ville de Paris (2008). L'artiste a choisi de montrer dans l'espace d'exposition une image qu'elle avait prise de cette salle du musée, et reproduit l'accrochage de cette salle au moyen des photographies de son *Travelogue*. Cette mise en abyme déconstruit encore une fois l'idéologie en œuvre dans la mise en exposition. La référence à Cadere participe évidemment de cette réflexion sur l'autorité du *white cube* et son influence sur la production artistique.

En choisissant de ne montrer que des images de socles et de plantes, des photos de l'espace d'exposition même ou en faisant référence à un simple accrochage de documentation dans un musée très éloigné de son exposition, Charlotte Moth, mine de rien, et au risque de passer inaperçue, fait œuvre politique. Alors que ses sujets semblent banals – son *Travelogue* n'est au premier abord qu'un catalogue d'images d'architectures modernes vides – le spectateur attentif se rendra compte que cette banalité retourne l'exposition comme un gant. Il ne s'agit pas ici de voir des plantes, des socles ou des images de bâtiment, mais de suivre la réflexion que construit l'artiste autour de l'action même d'exposer.

Isabelle Alfonsi

Éléments biographiques

- Charlotte Moth est née en 1978.
- 1999 : commence la série de photographies du *Travelogue*.
- 2005-2006 : étudie à la Jan van Eyck Academie, Maastricht.
- 2006-2007 : réalise avec Falke Pisano le projet curatoriale *falkeandcharlotte* dans le *project space* de la galerie Ellen de Bruijne à Amsterdam.
- novembre 2007-juin 2008 : résidence au Pavillon du Palais de Tokyo, Paris.
- avril 2009 : exposition personnelle dans le Schaufenster du Kunstverein Rheinlande und Westfalen, Düsseldorf. Intervention au sein de l'exposition *It's not for reading. Its for making* à FormContent, Londres.
- octobre 2009 : exposition personnelle à la galerie Lucile Corty, Paris.



Charlotte Moth - Kunstlerstatte Bleckede



Scattered thoughts after a subjective gaze into Charlotte Moth's use of images

She: Charlotte Moth

He: extracts from William T. Vollman's book *The Rifles*

I: Francesco Pedraglio

The first thing she did was to select some images and send them to me.

He wrote: "Maybe life is a process of trading hopes for memories".

He actually started a new paragraph with this line, breaking the silence with it, projecting me directly into the middle of an unexpected chain of thoughts.

I, a reader like you, couldn't do anything else but accept it and draw my personal consequences.

Meanwhile she showed me these images, avoiding adding any specific comment on them. Again I'm in the middle of something I don't quite grasp, something not mine and yet so faintly familiar: have I already been there? Do I know this corner? Did I stare at that sign before, did I dance or eat or talk in this room, in this corridor, under this sky?

It was all quite abrupt. I had simply to acknowledge their presence, the presence of these images and these spaces in my head and in my memory, in my eyes and now in my life.

He said that it may all be a process of trading hopes for memories, and I bet he wrote it in a single breath. She took some pictures and sent them to me, and I suspect **he** didn't verbalise the exact reason for her selection.

I felt the existence of a relation between the two events, him and her, written words and photographs, but couldn't work out why.

He was talking about life in its broader terms, life in general, the expectations that life brings in and the representations we commonly create out of it.

The life he is talking about is the life of someone who creates memories by withdrawing images, the images of his own being in a specific environment, absorbing its functionality and living its consequences.

She starts where he ends: images. She moves backwards in the opposite direction. They are complementary. She takes images to create impressions, memories of spaces and places, of the indiscriminate that, under her lens, could become geometry, light, rhythm, stillness or movement. Hence she too arrives to talk about life, life in its broader sense. She arrives from the opposite end though.



Here they meet again, him and her, matching top-to-bottom through the complex significance of what an image is or could be. They cross each other on the field of the perfect image, the one that establishes the correct relationship between remote things grasped in their maximum distance.

<http://acertainrealism.blogspot.com/ 1/>

They both search for perfect images, even if through different paths and opposite starting points: from life's expectation to its representation for him, and from life's representation to its conceptualisation for her.

I finally gain an elusive instant of contact between them: photographs turning into images and hopes being traded for memories. Temporality is forever lost, becoming timeless anonymity, profitable mystery, organised clash and constructed continuum.

She is not a photographer and that's why her images are neither abstraction, nor pure technique: they are mystery, hers as well as ours.

He is not constructing theories and that's why his reading of 'life as shift to memory' is never objectively traceable, leaving any categorisation at the mercy of ambiguity.

A balance has now been formed. The relation between her images and his phrase – or between the photographs she sent me, and my interpretation of them – is based on my position as spectator/reader. Through their work I enter into the wider field of collective memory, universally accessible and yet always constructed into subjectivity, my subjectivity as viewer.

Her images are displaced residues of the sites they have come to depict. Like any other image she took, the one she sent me can't be defined just through her eyes; they inevitably incorporate other personal readings that I, the subject who received them, might place upon them. This is her phenomenology of the image. A photograph, light through the lens and onto the film, a simple frame, but also a perfect image, a constellation of signs and potential dialogue between past and future, between the morbidly common and the uniquely mine.

He stops where she began. She arrives where he started. They link for an instant, for a fleeting gaze in their use of the image as both pure documentation and possible narrative.

While he spoke of life as a process of trading hopes for memories, she thought of how something could look like a picture before you take a picture of it. And what happens once you do it, once you do take that picture and store it, conserve it between other pictures and utilise it in different environments? Isn't that what he meant when he spoke of hope being traded for memories? Any photograph of an architectural space becomes an atmosphere, a phenomenological hope for a different understanding. Not simply a picture of that space, but of me as viewer-reader, of every subject looking at it. Other eyes transforming images into personal expectations. From memory to hope.

If I could ask him now about his phrase, he would probably not recall where he was at the time he wrote it, what he was doing or wearing, the colour of the walls or the fabric of the half-closed curtains masking the sunlight. Instead she knows the colour of the walls, the shadows produced by the sun crashing against the asphalt, by the light changing through the reflective glass of the buildings.

Her description: meticulous representations of objects and spaces, so meticulously researched that they blur like his words, they become abstract, like paintings.

They are together again. From their two different worlds, they both agree not to show every side of things, allowing themselves a margin of indefiniteness.

And I'm this indefiniteness. I, left in front of that phrase and these images. I, the viewer-reader, as any viewer-reader. We are the reason these interpretations exist. We are the reason their work is so far and yet so close.

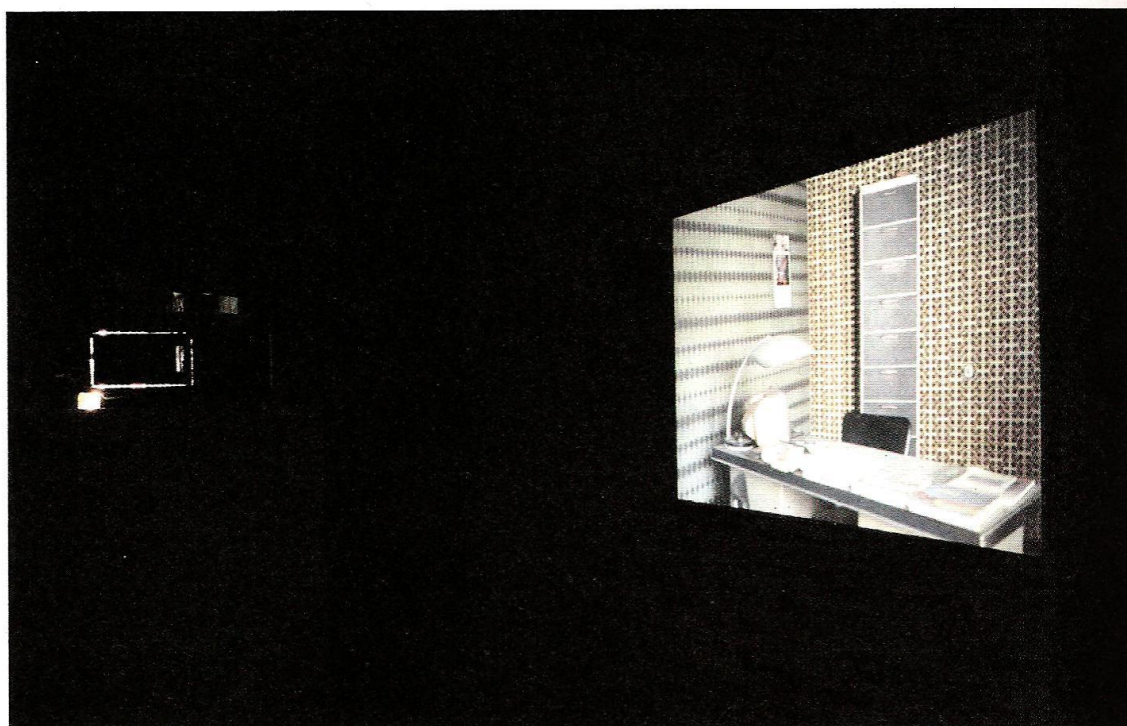
Posted by Francesco Pedraglio

<http://acertainrealism.blogspot.com/ 2/>



Betonsalon Evening 2008 Charlotte Moth

Le travail de Charlotte Moth, artiste britannique née en 1978, est une réflexion sur la temporalité, la suggestion d'un « espace-temps ». Dans son diaporama intitulé *Betonsalon Evening 2008*, elle nous ramène quelques 30 ans en arrière, dans une boutique de plomberie qui a les allures d'un intérieur témoin reconstitué pour les besoins d'un musée type « Madame Tussaud ».



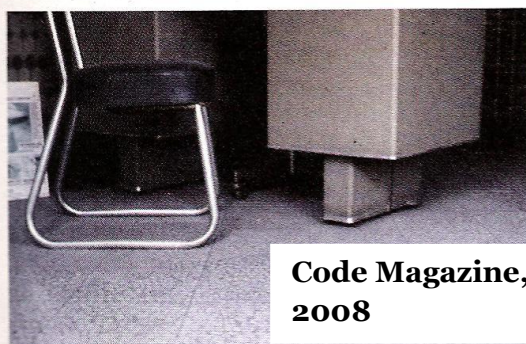
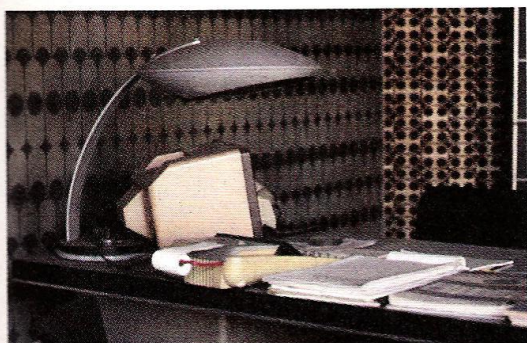
Cette série de prises de vue, réalisée à Saint-Ouen lors de la résidence de l'artiste au Pavillon du Palais de Tokyo en 2007-2008, trahit d'abord une lecture assez nostalgique d'une esthétique Seventies. On assiste en effet, chez cette génération d'artistes, à un « retour vers le futur » qui tend à peindre avec tendresse cette époque pendant laquelle on pouvait imaginer un an 2000 technologique où les robots auraient remplacé l'homme. C'était la mode des romans d'anticipation et

des visions futuristes. On croyait (encore un peu) au progrès et à l'amour qui peuvent tout vaincre, l'esprit de 68 était encore proche. Comme le chante Katerine : « En 2008, se regarder au fond des yeux, C'était comme faire l'amour à deux./ 2008/ C'était comme ça/ en 1978. »¹

Mais la nostalgie n'est pas le seul moteur qui anime Charlotte Moth dans l'élaboration de cette installation. Une



voix-off susurre à notre oreille un texte schizophrénique relatant une interview de l'artiste par elle-même. Elle nous livre sous cette forme une déconstruction des images qu'elle a prises. Pleinement consciente de la nostalgie qui l'anime, et de l'attrait pour ses couleurs (des tons orangés, bleu-vert et gris propres à l'esthétique de bureau de cette époque), elle devient une vraie archéologue, interprétant les signes et les relisant avec sérieux. La boutique de plomberie apparaît intacte, comme abandonnée du jour au lendemain sans qu'aucune trace de l'influence d'une époque ultérieure puisse être décelée dans les images. La voix-off interroge l'intérêt plastique de cet espace par rapport à une réflexion esthétique actuelle. Elle explique l'importance du cinéma, la géométrie des motifs qui n'est pas sans rappeler Kubrick (la moquette de *Shining* ou les meubles d'*Orange Mécanique*, sans même aller jusqu'au futurisme de *2001 Odyssée de l'Espace*), le rapport voyeuriste à l'image qui évoque *Etant Donnés* de Duchamp.



**Code Magazine, Issue 07, fall
2008**

[Charlotte Moth] livre une réflexion fournie et ambitieuse sur la nature de l'image et son autorité.

Ainsi, Charlotte Moth évacue la naïveté, qui pourrait être le corollaire de la nostalgie, en multipliant les niveaux de lecture de son œuvre.

Dans une attitude clairement post-conceptuelle, elle livre une réflexion fournie et ambitieuse sur la nature de l'image et son autorité. Agissant comme assembleuse, collectionneuse et archiviste, elle considère son travail avec une distance qui n'amoindrit pas la force d'évocation de ses images. †

Isabelle Alfonsi

- *Hermes und der Pfau, Dorten Haus
Stuttgart, octobre 2008*
- *Textes de l'artiste sur le site
de la revue en ligne |seconds :*
www.slashseconds.org
[04/articles/cmoth/index.php](http://www.slashseconds.org/04/articles/cmoth/index.php)
[01/articles/cmoth/index.php](http://www.slashseconds.org/01/articles/cmoth/index.php)